



את השינוי
עשיתי בעצמי

שינוי בד-קיימא

סקר ארוך טווח של בוגרות ובוגרי תכנית 'מיפנה'
לקידום תעסוקתי ומסקנות בתום שנת קודונה

יוני 2021



במסגרת פעילות מדידה והערכה שוטפת, בטווח הזמן הקצר והארוך, אותה מבצע ארגון 'בעצמי', אנו חוזרים אל בוגרי התכניות ובודקים את מצבם התעסוקתי באמצעות ניתוח ראיון ושאלון מובנה שפותח במיוחד, אותו אנו משווים למצבם בסיום התהליך אותו עברו עמנו.

בחודשים נובמבר 2020 - ינואר 2021 שבנו אל בוגרי תכנית 'מיפנה' לקידום תעסוקתי אשר מאז השתתפותם בתכנית חלפו שנתיים עד שלוש וחצי שנים, על מנת לבחון האם וכיצד שימרו את השינוי האישי והתעסוקתי שנמדד בסיום השתתפותם, וכיצד צלחו את שנת הקורונה שפגעה כה קשה בשוק התעסוקה.

מטרת הסקר הייתה לבחון האם הכלים שרכשו בתכנית סייעו להם להתמודד עם המשבר, האם החוסן התעסוקתי אותו שאפנו לפתח אכן בא לידי ביטוי, ואיך האפקטיביות של תכניות התעסוקה של ארגון 'בעצמי' משתמרת לטווח הארוך כפי שהוגדר בבנייתן.

התוצאות שהתקבלו היו חד-משמעיות: הכלים והמיומנויות שהבוגרים רכשו במהלך התכנית, יחד עם תהליך השינוי המשמעותי שכלל עלייה בחוסן התעסוקתי, ממשיכים להשפיע גם בטווח הזמן הארוך. הבוגרים הצליחו לשמר את עבודתם, לייצר קידום עצמי, ואף לעשות כן על רקע המשבר התעסוקתי החריג בהיקפו שפקד את המשק.

תכנית 'מיפנה' להעצמה כלכלית וקידום תעסוקה פותחה על ידי 'בעצמי' כמודל הוליסטי המעניק חוסן תעסוקתי במובנו הרחב - חוסן המאפשר למשתתפים לא רק להשתלב בתעסוקה הולמת, אלא לייצר שינוי יסודי בחייהם. התכנית פועלת בפריסה ארצית ו-72% ממשתתפיה הן נשים.

השילוב הייחודי של העצמה אישית עם רכישת כלים פרקטיים להשתלבות בתעסוקה הולמת ולניהול כלכלת המשפחה, הידע שנרכש על שוק התעסוקה ועל מיצוי זכויות, ובעיקר האמונה שאת השינוי עושה אדם בעצמו הוכיחו עצמם כאבני בניין לחוסן תעסוקתי שסייע לבוגרינו לצלוח את המשבר.

שוק העבודה הישראלי בעת עריכת הסקר

פרוץ מגפת הקורונה בתחילת שנת 2020 הביא למשבר בריאות עולמי ולאיום חריג בהיקפו ובהשפעתו על חיי בני אדם בכל רחבי העולם, ומצב שוק התעסוקה הגיע לשפל שלא נראה כמותו מזה שנים רבות.

פגיעת המשבר הייתה קשה במיוחד באוכלוסיות נטולות השכלה מקצועית או אקדמית, הפגיעה בעשירונים הנמוכים הייתה קשה במיוחד, והענפים שנפגעו יותר מכל היו אלו המעסיקים לרוב אוכלוסיות מודרות ומעוטות הזדמנויות - מלונאות, מכירות קמעונאיות, אירוח והסעדה. עובדים זמניים, עובדי קבלן, ועובדים בעבודות מזדמנות מצאו עצמם ללא מקור תעסוקה. כתמיד, העובדים המוחלשים היו הראשונים לצאת והאחרונים לחזור, אם בכלל.



70% מהמפוטרים - נשים



מאות אלפי משרות נמחקו



שיעור האבטלה עלה פי 4



עסקים בלמו גיוס עובדים



נמדד יחס של פי 16
מובטלים ממשרות פנויות



ההכנסה הפנויה ירדה



ענפי משק שלמים הושבתו



היקפי משרות צומצמו



מאות אלפים הוצאו לחל"ת

בתום שנת 2020, הסתבר כי לא רק שרבים במשק איבדו את מקום עבודתם - ההשתלבות מחדש בשוק העבודה הפכה לקשה מאי פעם. נפגעו במיוחד אוכלוסיות מוחלשות, התלויות במידה רבה יותר בתפקוד מיטבי של שירותים חברתיים, הסובלות מניידות מוגבלת תלוית תחבורה ציבורית מתפקדת, והמוגבלות לרוב בגישה מקוונת לשירותים ומצרכים.

נוכח מציאות קשה זו, בולטים ביתר-שאת בוגרי תכנית 'מיפנה' בהצלחתם המרשימה לשמר ואף לשפר את מצבם התעסוקתי

מודל החוסן התעסוקתי של 'בעצמי' מוכח כמשפר את המציאות האישית והתעסוקתית של משתתפי התכנית בעת ועם סיום השתתפותם. נתוני הסקר מדגימים כי השיפור עומד במבחן הזמן לאורך שנים, אף במצבי משבר ולאור חסמים בלתי צפויים. המדדים התעסוקתיים של בוגרינו בנקודת זמן זו, מהקשות בשוק התעסוקה בעשורים האחרונים, מרשימים ביחס לכלל המשק, ומרשימים במיוחד ביחס לאוכלוסייה בפרופיל דומה לשלהם.



נתוני מדידה והערכה ארוכת טווח של בוגרות ובוגרי תכנית 'מיפנה' לקידום תעסוקתי בתום שנת קורונה



24% מהבוגרים הצליחו לשדוג את עבודתם



שיפור השכר הממוצע של הבוגרים המועסקים נבע הן מהרחבה ממוצעת של היקפי משרה והן מעליה ממוצעת בשכר שעתי



60% מבוגרי התכנית דיווחו כי הם עדיין מקפידים להשתמש בכלים לניהול כלכלת המשפחה שרכשו בתכנית



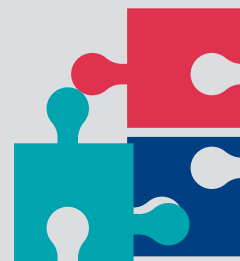
62% מהבוגרים מועסקים (למרות משבר הקורונה)



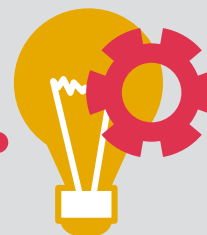
76% מהבוגרים דיווחו על השפעה חיובית על משפחתם - תמיכה משפחתית ועניין שהביעו ילדיהם בשינוי התעסוקתי



הבוגרים המועסקים המשיכו ושיפרו את שכרם מאז סיום התכנית



80% מהבוגרים דיווחו על רמה גבוהה של חוללות עצמית - האמונה בעצמם ויכולת ההתמודדות עם אתגרים



75% מהבוגרים דיווחו על רמה גבוהה של פרואקטיביות בעולם התעסוקה - נקיטת יוזמה ועשייה לקידום תעסוקתי

* נסקרו בוגרות ובוגרים ממחזורי יוני 2017 עד אוקטובר 2018 שהתקיימו ביישובים: ירושלים, עכו, רמלה, פתח תקווה, נצרת עילית (נוף הגליל), עפולה, אשדוד וקריית גת. מתוך 272 הבוגרים, כ- 70% ענו על הסקר, והנתונים נבחנו מול נתונים בסיום השתתפותם בתכנית, שהיו כשלעצמם נתונים גבוהים משמעותית מאלו עמם התחילו את הפעילות.

מצאנו כי לתכניות 'מיפנה' השפעה רחבה, לטווח של שנים, על חיי המשתתפים בהשתלבות בתעסוקה ובהתקדמות בעולם התעסוקה

חיזוק החוסן התעסוקתי מנבא התאוששות וחזרה לתפקוד מהירים יותר לאחר משברים תעסוקתיים, ההצלחה בהתמודדות מחזקת את ההערכה העצמית והאמון ביכולות העצמיות, ומעצימה את היכולת להתמודד עם משברים עתידיים.

לאחר שהמשתתפים מסיימים את הליווי התעסוקתי אותו קיבלו במהלך התכנית ויוצאים לדרך עצמאית ניתן לראות כי תוצאות התכנית לטווח הארוך נשמרות, כאשר בוגרי התכנית ממשיכים לפעול עצמאית בכדי לקדם עצמם להשתלב בתעסוקה איכותית יותר, אף שנתיים ומעלה לאחר שהתכנית הסתיימה.

פעילות המדידה וההערכה במסגרתה נערך מעקב זה מאפשרת לנו להכיר את תמונת המצב של בוגרי התכניות בכלל, ובתקופת ייחודית זו בפרט, להכיר את המציאות עמה הם מתמודדים גם בטווח הזמן הארוך שלאחר סיום השתתפותם בתכנית, ואת ערך התהליך שעברו. המעקב מדייק עבורנו את החשיבות במתן הכלים והמיומנויות תוך דגש על השקעה בחוסן התעסוקתי של המשתתפים, המעניק להם נקודת פתיחה טובה בהתמודדות עם משברים ביחס לאלו שלא השתתפו בתכנית.

אנו תקווה כי החוסן התעסוקתי, ההצלחה, וההתמודדות עם קשיי שנת הקורונה אותם הפגינו בוגרות ובוגרי תכנית 'מיפנה' סייעו לא רק להם ולבני ביתם, אלא גם היוו השראה למעגלים נרחבים יותר בסביבתם, ומצדיעים להם על בחירתם בתהליך צמיחה אישי מורכב, ועל דבקותם בעצמי החדש שיצרו.

תודתנו הרבה לתומכים והשותפים שבזכות אמונם ותמיכתם מתאפשרת הפעלת תכנית חשובה זו:

משרד עו"ד שבלת ושות', מתן - משקיעים בקהילה, קבוצת חבר, קעליטה, קרן DM, עיריית אשדוד, עיריית ירושלים, עיריית נוף הגליל, עיריית עכו, עיריית עפולה, עיריית פתח תקווה, עיריית קרית גת, עיריית רמלה, Abraham Gertzman Fund of The Jewish Federation of Metropolitan Detroit, Accenture Israel, Alstom Foundation, Barclays, Debbie Dadon AM, The Breakthrough Fund, The Crown Family, The Dan and Gloria Schusterman Charitable Foundation, Diane P. & Guilford Glazer Foundation, Esther and Jonathan Bendheim, Federation for Jewish Philanthropy of Upper Fairfield County, Gila Pollack and Josiah Rotenberg, Greater Miami Jewish Federation Women's Amutot Initiative, Heather and Glen Schwaber, ICEJ, Jewish Community Foundation of Greater Phoenix, Jewish United Fund of Metropolitan Chicago, Julius M. and Fanny Rogoff Fund, L'Oréal Fund for Women, Partnership Together Kiryat Gat Lachish Shafir - Chicago, Jewish Agency For Israel, The Schorr Family, TFE - Thomases Family Endowment of the Youngston Area Jewish Federation, Federation

ותורמים המבקשים לשמור על אנונימיות

ארגון 'בעצמי' הינו ארגון חברתי הפועל זה 25 שנה לקידום תעסוקה בקרב אוכלוסיות מודרות ומעוטות הזדמנויות. מגוון הפעילויות והתכניות שפיתח ומפעיל הארגון לצמצום העוני והפערים החברתיים בישראל, פותח עבור המשתתפים עתיד חדש, להם, למשפחתם ולקהילה בה הם חיים.

ליצירת קשר:

www.Be-Atzmi.org.il

דרך בן צבי 84, תל אביב.

03-5187676

Be-Atzmi@Be-Atzmi.org.il